



Manuel de formation en agriculture biologique pour l'Afrique

Un livret pour les producteurs

Livret n° 14 | Gestion d'une ferme biologique

COMMENT GÉRER MA FERME BIOLOGIQUE ?



Pourquoi bien gérer la ferme ?

La **gestion d'une exploitation biologique** poursuit le même objectif sous-jacent que toute autre entreprise : elle vise à améliorer les bénéfices de l'agricultrice ou de l'agriculteur et à l'aider à surmonter les principales difficultés.

Pour augmenter leurs bénéfices, les agricultrices et agriculteurs biologiques suivent deux approches :

- › premièrement, ils se concentrent sur la réduction des dépenses de l'exploitation en optimisant l'utilisation des ressources propres de la ferme ;
- › deuxièmement, ils mettent l'accent sur la réduction des risques liés à la production et des risques financiers causés par les stress climatiques, les infestations de ravageurs et de maladies ou les fluctuations des prix.

Quel est le rôle de l'agricultrice ou de l'agriculteur ?

En tant qu'agricultrice ou agriculteur, vous êtes au centre de toutes les activités de l'exploitation. C'est vous qui déterminez les objectifs de développement de la ferme et ses performances. Vous prenez des

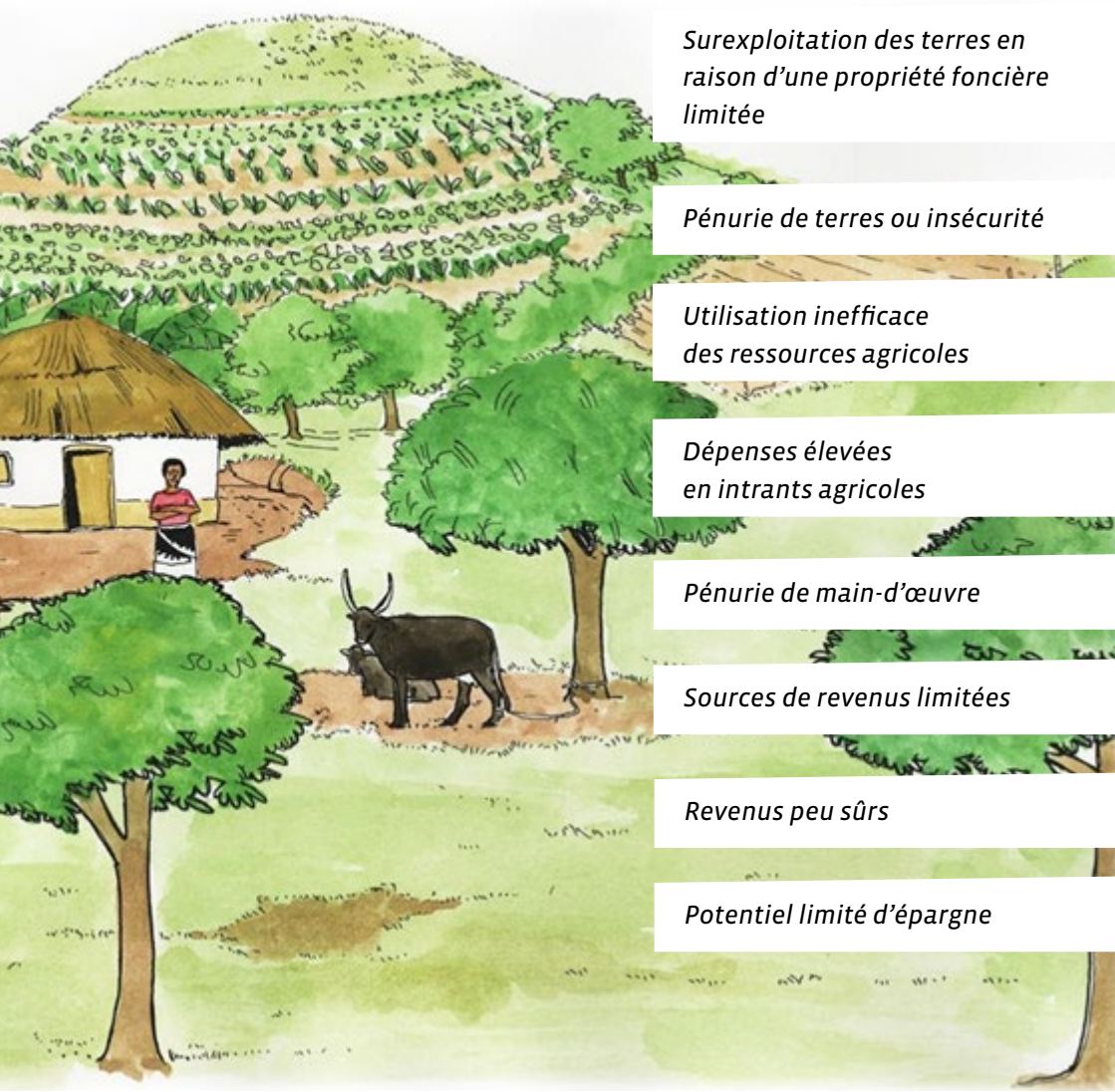
décisions sur les denrées à produire, le lieu de production, la quantité, les méthodes de production ainsi que sur les lieux et modalités de vente.



Saviez-vous qu'en tant qu'agricultrice ou agriculteur, **vous êtes la principale ressource de votre ferme ?**



Défis auxquels vous pouvez être confronté-e en tant qu'agriculteur ou agricultrice :



Surexploitation des terres en raison d'une propriété foncière limitée

Pénurie de terres ou insécurité

Utilisation inefficace des ressources agricoles

Dépenses élevées en intrants agricoles

Pénurie de main-d'œuvre

Sources de revenus limitées

Revenus peu sûrs

Potentiel limité d'épargne

Quels objectifs sont visés par la gestion ?

Une exploitation biologique vise à atteindre, dans le même temps, des objectifs économiques, écologiques et sociaux.

Objectifs écologiques

Les objectifs écologiques visent essentiellement à préserver le nombre de ressources naturelles et leur qualité. L'agriculture biologique est pratiquée dans le respect de l'environnement, en protégeant le sol, l'eau, l'air, les plantes et les animaux.

Les agricultrices et agriculteurs bio accordent une attention particulière à la fertilité des sols, à la préservation d'une grande diversité des plantes et des animaux et à un élevage respectueux des animaux.

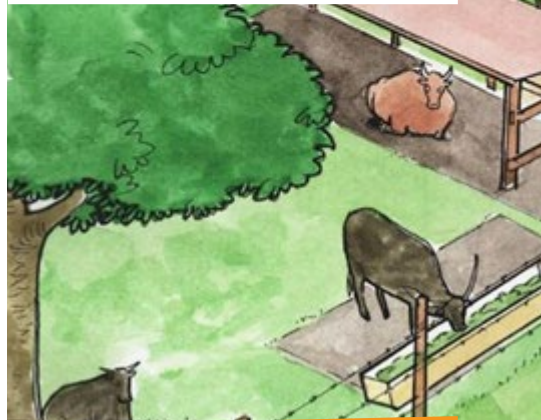
Pour atteindre ces objectifs, les agricultrices et agriculteurs biologiques pratiquent la rotation des cultures et la culture intercalaire, sèment des couverts végétaux, plantent des haies et mettent en place des systèmes agroforestiers. En outre, ils renoncent à l'utilisation d'engrais et de pesticides synthétiques ainsi que d'organismes génétiquement modifiés (OGM), dont les effets négatifs sur la nature sont avérés.

Prévenir l'érosion et le tassement du sol

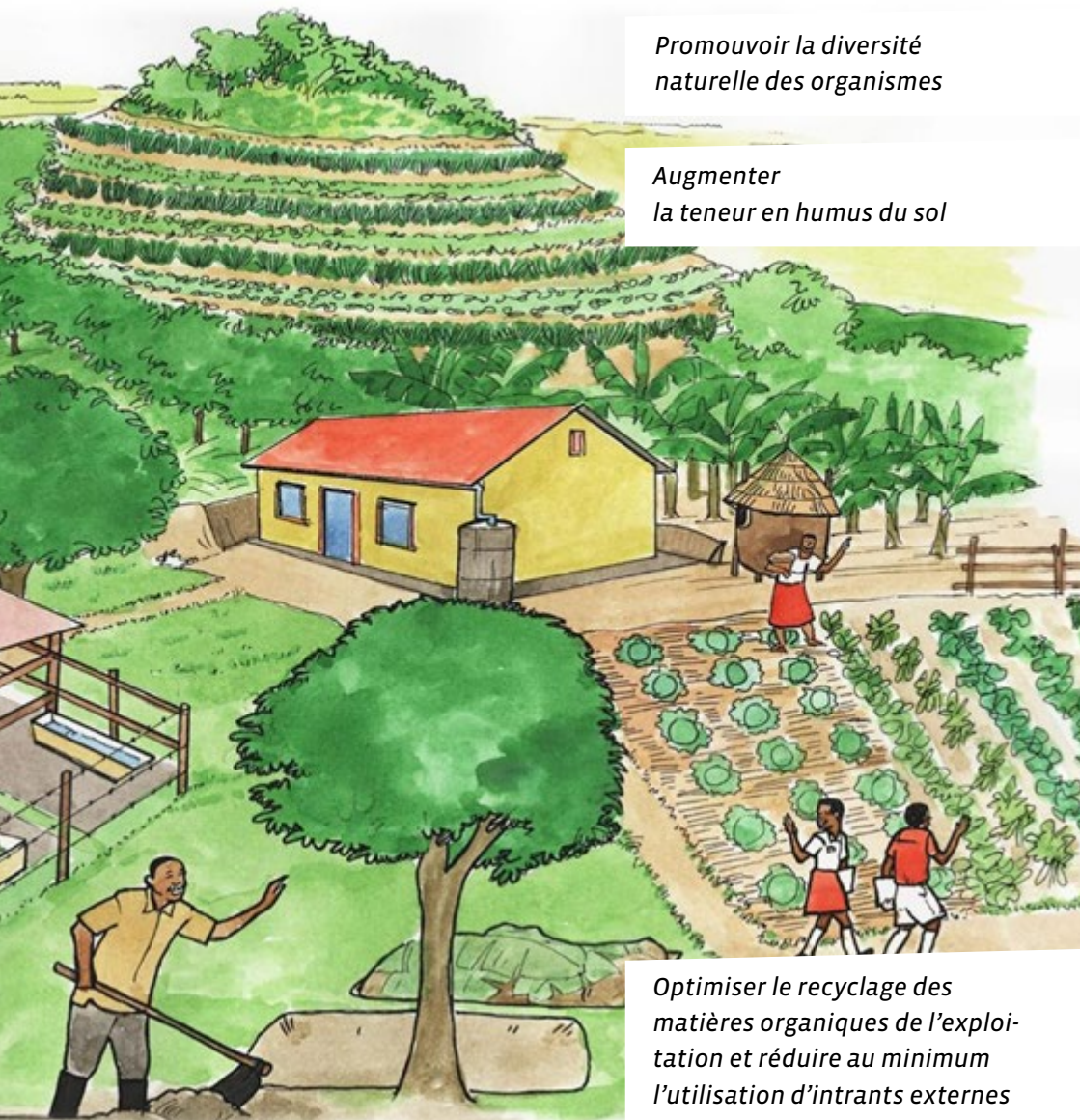
Prévenir la pollution du sol, de l'eau et de l'air

Utiliser, dans la mesure du possible, des énergies renouvelables

Assurer un élevage qui tienne compte du comportement naturel des animaux de rente



Qu'avez-vous fait pour **préserver l'écosystème** autour et à l'intérieur de votre exploitation ?



Promouvoir la diversité naturelle des organismes

Augmenter la teneur en humus du sol

Optimiser le recyclage des matières organiques de l'exploitation et réduire au minimum l'utilisation d'intrants externes



Objectifs sociaux

L'agriculture biologique vise à augmenter les bénéfices sociaux pour les familles ainsi que pour la communauté. Au niveau du ménage, la participation équitable des membres de la famille aux activités agricoles et un juste partage des bénéfices tirés de ces activités sont essentiels. Au niveau communautaire, il convient de partager les connaissances et les expériences et d'intensifier la collaboration afin de contribuer au renforcement de la communauté dont dépendent les ménages agricoles.

Objectifs économiques

Au point de vue économique, l'agriculture bio vise à optimiser les bénéfices financiers pour assurer la sécurité alimentaire et le développement de l'exploitation. Il ne s'agit donc pas seulement de couvrir les coûts de production, mais aussi de répondre aux besoins de la famille en créant différentes sources de revenus et en étant, autant que possible, autosuffisants en matière de semences, d'engrais, de pesticides, de nourriture, d'aliments pour animaux et de sources d'énergie. Cette autonomie réduit les dépenses.

Objectifs sociaux

Assurer une alimentation adéquate pour la famille, basée sur des aliments sains

Assurer une production suffisante pour la subsistance et les revenus

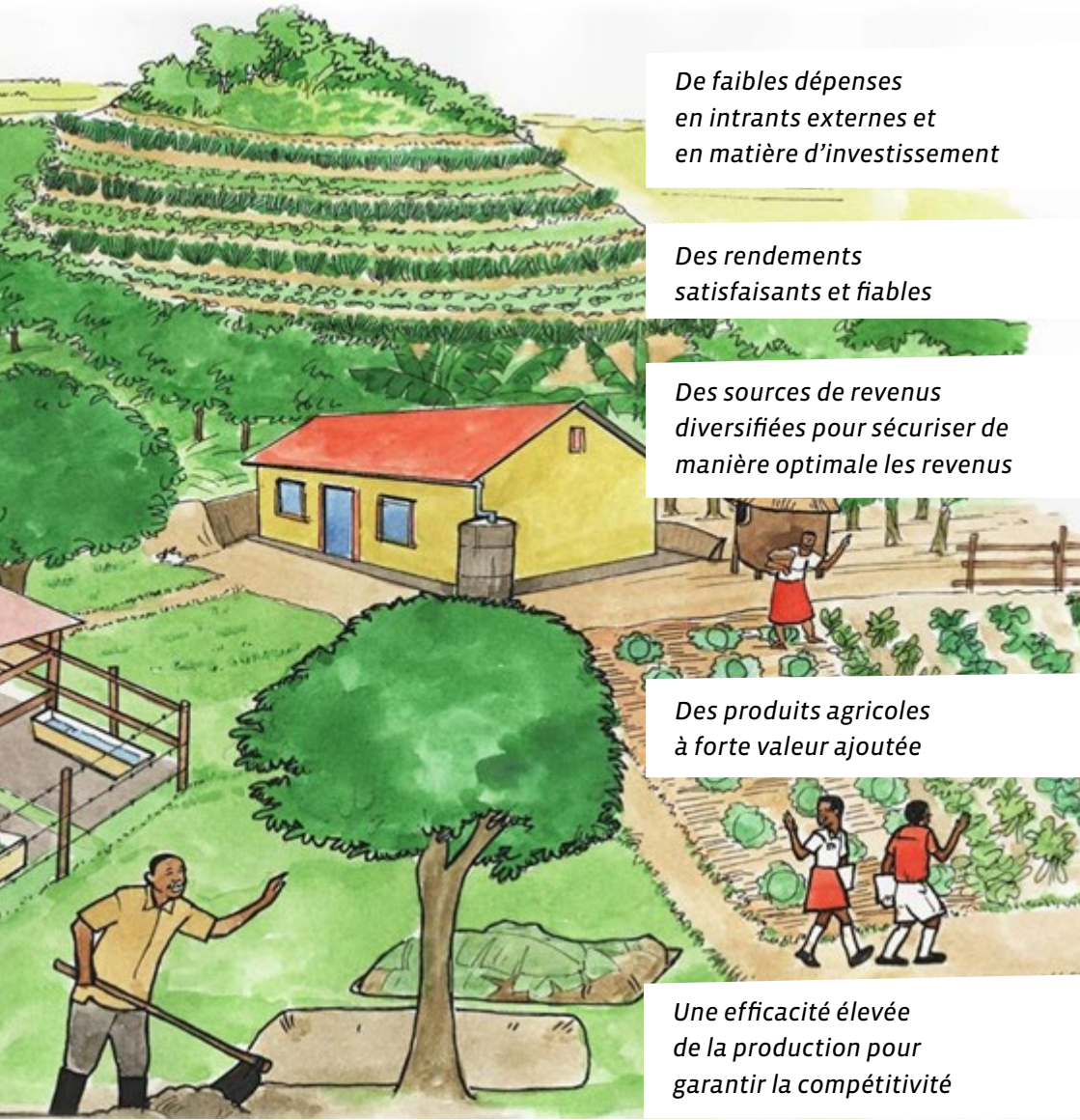
Promouvoir l'apprentissage et l'application des connaissances locales

Créer des conditions de travail équitables et favorables aux travailleurs engagés

Que pouvez-vous faire d'autre pour **obtenir des revenus et des bénéfices supplémentaires** et pour améliorer leur partage au sein et en dehors de votre exploitation ?



Objectifs économiques



*De faibles dépenses
en intrants externes et
en matière d'investissement*

*Des rendements
satisfaisants et fiables*

*Des sources de revenus
diversifiées pour sécuriser de
manière optimale les revenus*

*Des produits agricoles
à forte valeur ajoutée*

*Une efficacité élevée
de la production pour
garantir la compétitivité*

Qu'implique la gestion ?

Afin de bien gérer une ferme biologique, vous devez :

- premièrement, **soigneusement évaluer** les ressources et le potentiel de l'exploitation, les dépenses, les produits agricoles et le bénéfice qui en résulte ;
- deuxièmement, **planifier, organiser et contrôler toutes les activités de l'exploitation** dans un processus continu et cyclique.

Pour une bonne gestion, vous devez :

- continuellement acquérir de nouvelles informations et connaissances en participant à des formations, des réunions et des discussions avec d'autres agricultrices et agriculteurs ;
- être proactif/proactive pour essayer et utiliser de nouvelles pratiques, variétés et races afin d'améliorer en permanence votre exploitation ;
- tenir des registres appropriés de toutes les activités agricoles.

1. Évaluation adéquate des ressources de la ferme

La bonne gestion d'une exploitation agricole en tant qu'entreprise implique la procédure suivante :

1. Analyser soigneusement les ressources de l'exploitation au moyen d'un processus de cartographie, afin d'appréhender le plein potentiel de la ferme.
2. Évaluer la situation actuelle de l'exploitation par rapport à vos objectifs, y compris la rentabilité de l'exploitation, afin d'identifier les lacunes ou les améliorations nécessaires.
3. Choisir soigneusement les activités et les pratiques de culture et d'élevage nécessaires pour améliorer la productivité de l'exploitation à court et long terme.

Cartographie de toutes les ressources de l'exploitation

Le processus de cartographie sert à identifier toutes les ressources physiques disponibles sur l'exploitation. Pour cela, dessinez une carte de la ferme en indiquant :

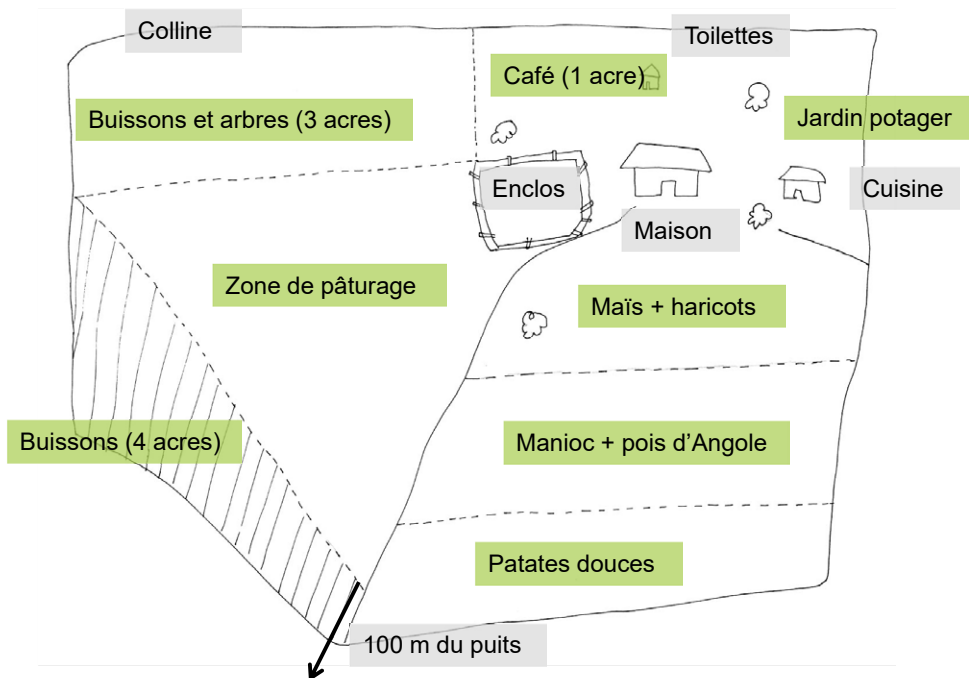
- tous les champs de culture ;
- les types de cultures et la surface respective ;
- le nombre et les types d'animaux ;
- les buissons et les forêts ;
- les accès à l'eau ;
- les collines et les vallées ;
- les routes et les bâtiments.

En outre, vous pouvez identifier et énumérer :

- › la main-d'œuvre disponible ;
- › les sources de tous les autres intrants tels que les outils et les semences ;
- › tous les produits agricoles issus des différentes activités de l'exploitation.

Avez-vous déjà **identifié et quantifié les types de ressources disponibles** sur votre exploitation ?

Carte de l'exploitation indiquant les principales ressources





Évaluation de la situation actuelle et définition des objectifs

Après avoir identifié toutes les ressources disponibles sur l'exploitation, l'état actuel de celle-ci peut être évalué par rapport aux idéaux que propose l'agriculture biologique et aux objectifs que le fermier ou la fermière voudrait atteindre.

En comparant les caractéristiques d'une exploitation biologique idéale et la situation actuelle de la ferme, les agricultrices et agriculteurs biologiques sont en mesure de fixer des objectifs à court et long terme pour leur exploitation.

Exemples d'objectifs à long terme :

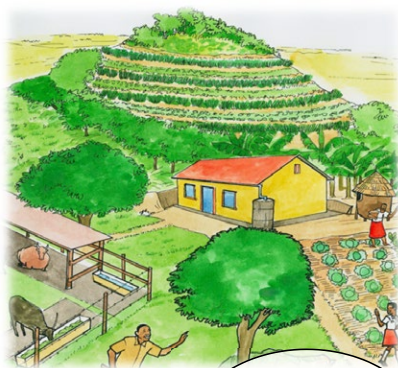
- › Diversifier les sources de revenus.
- › Réduire la dépendance à l'égard des intrants externes.
- › Améliorer le niveau de rendement des cultures et de l'élevage.
- › Utiliser de manière efficace les ressources telles que la main-d'œuvre et la surface agricole.
- › Augmenter la valeur ajoutée à la ferme.

Exemples d'objectifs à court terme :

- › Introduire de nouvelles cultures pour répondre aux exigences de



Voilà à quoi ressemble la ferme actuellement !



Voilà ce que nous voulons que la ferme devienne !





- la rotation des cultures et des cultures intercalaires.
- › Augmenter la surface cultivée.
 - › Introduire des animaux dans l'exploitation afin de disposer d'une source interne de fumier.
 - › Établir suffisamment de sources de nourriture, d'aliments pour animaux, de semences, d'engrais, de pesticides, de bois de chauffage ou de sources d'énergie au sein de l'exploitation pour réduire au minimum les achats de produits externes à la ferme.
- › Construire un magasin à la ferme afin de valoriser les produits agricoles et d'augmenter les revenus et la rentabilité.
 - › Lancer des activités non agricoles sur l'exploitation ou en dehors de celle-ci, qui permettront d'augmenter les revenus.

Avez-vous déjà défini des **objectifs à court et long terme** pour améliorer votre exploitation ?

Stratégies visant à améliorer la productivité de la ferme





Évaluation de la rentabilité actuelle de l'exploitation

L'évaluation de la rentabilité consiste à comparer la somme d'argent dépensée pour les activités de production de l'exploitation (dépenses) et l'argent provenant de la vente des produits agricoles (revenus). La différence entre les dépenses et les revenus indique combien la ferme rapporte actuellement (bénéfices).

L'agriculture biologique améliore non seulement la rentabilité de l'exploitation, mais aussi son capital de base : les sols. En outre, elle offre à l'agriculteur ou à l'agricultrice ainsi qu'à sa famille de nombreux autres bénéfices tels que la satisfaction et une vie saine. Cependant, ces bénéfices sont difficiles à quantifier en numéraire. Bien qu'ils ne soient pas inclus dans le calcul des bénéfices actuels des activités agricoles, ils contribueront largement à la rentabilité future de l'exploitation.

Les principales sources de revenus (argent) de la ferme comprennent :

- › la vente de produits agricoles tels que les cultures, les animaux, les produits d'origine animale, les semences, les jeunes plants, le fumier, les paillis ou d'autres

produits issus de la ferme tels que le bois de construction, le bois de chauffage, le charbon de bois ou les briques ;

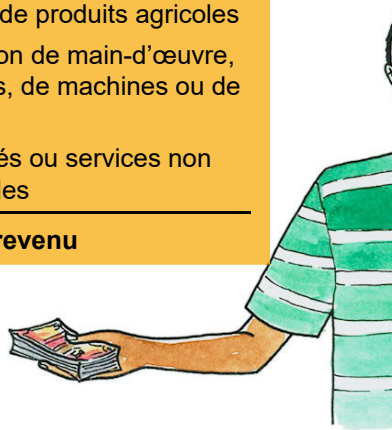
- › la location de main-d'œuvre, d'outils, de machines ou de terres ;

Calculer le bénéfice de la ferme

Sources de revenu :

- Vente de produits agricoles
- Location de main-d'œuvre, d'outils, de machines ou de terres
- Activités ou services non agricoles

Total = revenu



Bénéfice = revenu - coûts

- › les paiements et dons provenant des visiteurs de l'exploitation ;
- › les activités ou services non agricoles tels que la fabrication de briques ou de charbon de bois ou la récolte de produits sauvages.



Utilisation de l'argent :

- Besoins ménagers
- Coûts variables de la ferme
- Coûts fixes de la ferme

Total = coûts

Les principales utilisations du revenu (argent) à la ferme comprennent :

- › Les besoins du ménage : il s'agit des coûts associés au bien-être de l'agriculteur et de sa famille, par exemple la nourriture, l'eau, la santé, l'éducation, le logement, les vêtements et les loisirs.
- › Les coûts variables de la ferme : il s'agit des dépenses que l'agriculteur fait chaque fois qu'il a besoin d'exercer une activité ou d'augmenter sa production. Les coûts variables comprennent les semences, les jeunes plants, les animaux à élever, le fumier, les paillis, la main-d'œuvre (y compris la main-d'œuvre familiale), le carburant, les matériaux d'emballage, la location annuelle ou saisonnière de terres, la location d'équipements, etc.
- › Les coûts fixes de la ferme : il s'agit des dépenses engagées une fois pour des articles que l'agriculteur utilise sur une longue période. Les coûts fixes comprennent le fermage (si les terres sont louées) ou l'achat de terres, les bâtiments agricoles, les machines, les outils, etc.



2. Planification cyclique et suivi des activités agricoles

Une bonne compréhension des ressources et du potentiel de l'exploitation vous permet de fixer des objectifs relatifs au développement de votre ferme.

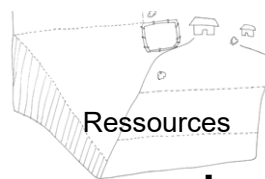
Ces objectifs ne pourront être atteints que par la mise en œuvre d'un ensemble donné d'activités, qui doivent être surveillées adéquatement tout au long du processus. Leur mise en œuvre permettra à l'exploitant-e d'acquérir de l'expérience et des connaissances, lesquelles l'aideront à se fixer de nouveaux objectifs, et le processus recommencera. C'est ce qu'on appelle un « processus de planification cyclique », un processus continu visant à garantir que l'exploitation agricole soit conduite de « ce qu'elle est » à « ce que l'agriculteur ou l'agricultrice veut qu'elle soit ».

Le processus de planification

L'objectif de la planification est de distribuer les ressources entre les différentes activités agricoles de façon organisée et cohérente, afin d'atteindre les meilleurs résultats, tout en réduisant au minimum le gaspillage et les doubles emplois.

Le résultat du processus de planification est le « plan de ferme », qui sert de guide pour mener à bien les activités nécessaires à l'obtention des résultats souhaités et à la réalisation des changements désirés.

Le processus cyclique de gestion



Bénéfice agricole

1. Analyse de l'exp

4. Su



Objectifs	Activités	...
Objectif 1		
Objectif 2		



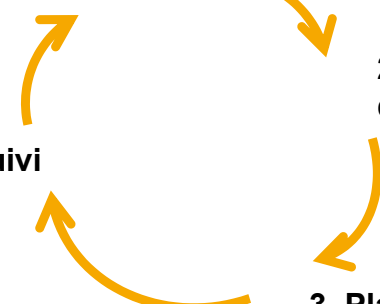
Tenue de registres

Pour un bon suivi du plan de ferme, la tenue de registres est essentielle. Plus précisément, il faut tenir des registres sur :

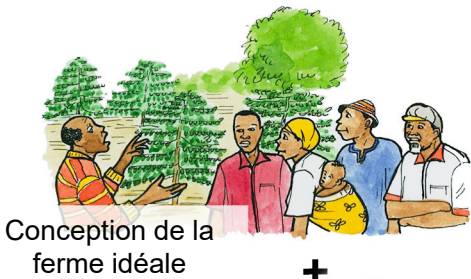
- > les sources de revenus à la ferme;
- > l'utilisation de l'argent à la ferme;
- > les quantités d'intrants utilisés dans la ferme ;
- > les récoltes de la ferme.

La **planification et la tenue de registres ne s'arrêtent jamais !** Planifiez-vous régulièrement vos objectifs pour le développement de votre ferme ?

analyse de la situation
exploitation



divi



2. Définition des objectifs



Bénéfice agricole

3. Plan d'action



	Objectifs	Activités	...
	Objectif 1		
	Objectif 2		

Ce livret est l'aboutissement du projet Manuel de formation en agriculture biologique pour l'Afrique et est destiné aux agricultrices et agriculteurs.

Mentions légales

Éditeur :

Institut de recherche de l'agriculture biologique FiBL, Suisse, www.fibl.org

Avec la collaboration de :

- > IFOAM, Fédération internationale des mouvements d'agriculture biologique, www.ifoam.org
- > NOGAMU, Mouvement national de l'agriculture biologique en Ouganda
- > FENAB, Sénégal
- > OPPAZ, Association de producteurs et transformateurs de produits biologiques de Zambie, www.oppaz.org

Version 1.0, 2021

ISBN 978-3-03736-411-6

Ce support est disponible gratuitement sur Internet à l'adresse www.organic-africa.net.

Ce livret peut être reproduit sans autorisation préalable.

Veuillez citer cette publication ainsi :
FiBL (2021) : Manuel de formation en agriculture biologique pour l'Afrique.
Livret 14 : Comment gérer ma ferme biologique ? Version 1.0, 2021. Institut de recherche de l'agriculture biologique FiBL, Frick.

Toutes les informations contenues dans ce livret ont été compilées par les auteurs au meilleur de leur connaissance. D'importants efforts ont été déployés par l'Institut de recherche de l'agriculture biologique FiBL et ses partenaires afin de publier des données et informations fiables. Les auteurs, les rédacteurs et les éditeurs n'assument aucune responsabilité quant à la validité du matériel. Ni les auteurs, ni les éditeurs, ni toute

autre personne associée à cette publication, ne peuvent être tenus responsables des pertes, dommages ou responsabilités directement ou indirectement causés ou prétendument causés par le manuel de formation et ses outils.

La production de l'édition anglaise du livret a été financée par la Fondation Bill et Melinda Gates et la Fondation Syngenta pour l'agriculture durable dans le but de promouvoir l'agriculture biologique en Afrique. La traduction française a été financée dans le cadre du projet global « Centre de Connaissances de l'Agriculture biologique en Afrique », mis en œuvre par la Deutsche Gesellschaft für Internationale Zusammenarbeit (GIZ) GmbH pour le compte du Ministère fédéral allemand de la Coopération économique et du Développement (BMZ).



Contact

Pour de plus amples informations sur l'agriculture biologique dans votre pays, veuillez contacter :